

CYNGOR SIR YNYS MÔN	
Adroddiad i:	Pwyllgor Gwaith
Dyddiad:	28 Tachwedd, 2016
Pwnc:	Growth Track 360
Aelod(au) Portffolio:	Y Cyngorydd Ieuan Williams
Prif Weithredwr:	Dr Gwynne Jones
Awdur yr Adroddiad: Rhif Ffôn: E-bost:	Dylan J Williams – Pennaeth Gwasanaeth – Y Gwasanaeth Adfywio Economaidd a Chymunedol 01248 752499 dylanjwilliams@ynysmon.gov.uk
Aelodau Lleol:	O bwys i'r holl Aelodau Etholedig Ynys Môn gyfan

A – Argymhelliad/Argymhellion a rheswm/rhesymau
<ol style="list-style-type: none"> 1. Mabwysiadu Growth Track 360 fel Rhaglen Gwella Rheilffyrdd y Cyngor 2. Ysgrifennu at Ysgrifenyddion Gwladol Llywodraeth y DU dros Swyddfa Cymru a Thrafnidiaeth gan roi cefnogaeth y Cyngor i Growth Track 360 3. Ysgrifennu at y Canghellor gyda chopïau at yr Adran Drafnidiaeth a Swyddfa Cymru i ofyn am ddarparu £130m i weithredu Rhaglen Tymor Byr Growth Track 360 yn Natganiad yr Hydref 2016 a Chyllideb 2017. 4. Ysgrifennu at Weinidog yr Economi a Thrafnidiaeth Llywodraeth Cymru ynghylch pennu'r Patrwm Gwasanaeth ar gyfer Gogledd Cymru a gynigir gan Growth Track 360 ym Masnachfaint newydd Cymru a'r Gororau. <p>Enwodd cynghorau Gogledd Cymru isadeiledd trafndiaeth gwael fel rhwystr i dwf economaidd adeg sefydlu Bwrdd Uchelgais Economaidd Gogledd Cymru yn 2011/2012 a rhoddwyd blaenoriaeth i ymgyrch i foderneiddio rhwydwaith rheilffyrdd y Gogledd. Mae Bwrdd Cynghair Merswy Dyfrdwy hefyd wedi cydnabod ers tro byd bod isadeiledd trafndiaeth trawsffiniol yn faes gwaith blaenoriaethol a chytuno i gefnogi ymgyrch y Bwrdd Uchelgais. Y blaenoriaethau a nodwyd gan yr ymgyrch yw: -</p> <ul style="list-style-type: none"> • Trydaneiddio'r rheilffyrdd a gefnogir gan • Wasanaethau cyflymach ac amlach i gysylltu Gogledd Cymru â Lerpwl a Manceinion a'u meysydd awyr. <p>Nod y pecyn o wasanaethau cyflymach, amlach i gyrchfannau sy'n gysylltiedig â pharthau cyflogaeth ynghyd â thrydaneiddio yw gwneud y rhwydwaith yn fwy cystadleuol gyda'r car preifat a chynorthwyo twf economaidd yn y rhanbarth.</p>

B – Pa opsiynau eraill wnaethoch chi eu hystyried a beth oedd eich rhesymau dros eu gwrthod ac/neu ddewis yr opsiwn hwn?

1. Gwneud dim – Byddai parhau â'r sefyllfa bresennol o ran y ddarpariaeth seilwaith trafniadaeth ddim yn galluogi twf yn economi Gogledd Cymru.

C – Am ba reswm y mae hwn yn benderfyniad i'r Pwyllgor Gwaith?

Mae'n hanfodol bod Growth Track 360 yn cael ei gymeradwyo yn unfrydol gan bob Pwyllgor Gwaith y 6 Awdurdod Lleol i ddarparu mandad ar gyfer y Tasglu i weithio'n agos gyda Llywodraeth Cymru a'r Adran Drafniadaeth.

Gan Ynys Môn yw'r mwyaf gorllewinol yr holl Awdurdodau mae'n holl bwysig bod y Cyngor Sir yn dangos ei ymrwymiad i'r cynnig i sicrhau bod cysylltiadau trafniadaeth a seilwaith yn cael eu gwella ar gyfer ein trigolion.

CH – A yw'r penderfyniad hwn yn gyson â'r polisi a gymeradwywyd gan y Cyngor llawn?

Mae'r ffordd ymlaen a gynigir yn gyson â Chynllun Corfforaethol CSYM a Chynllun Darparu Gwasanaeth y Gwasanaeth Adfywio Economaidd a Chymunedol (2015/16).

D – A yw'r penderfyniad hwn o fewn y gyllideb a gymeradwywyd gan y Cyngor?

Mae'r ffordd ymlaen a gynigir yn gyson ac yn cyd-fynd â'r gyllideb a gymeradwywyd ar gyfer y Gwasanaeth Adfywio Economaidd a Chymunedol.

DD – Gyda phwy wnaethoch chi ymgynghori?		Beth oedd eu sylwadau?
1	Prif Weithredwr / Uwch Dîm Arweinyddiaeth (UDA) (mandadol)	
2	Cyllid / Adran 151 (mandadol)	
3	Cyfreithiol / Swyddog Monitro (mandadol)	
4	Adnoddau Dynol (AD)	
5	Eiddo	
6	Technoleg Gwybodaeth a Chyfathrebu (TGCh)	
7	Sgriwtini	
8	Aelodau Lleol	
9	Unrhyw gyrff allanol / arall/eraill	

E – Risgiau ac unrhyw gamau lliniaru (os yn berthnasol)

1	Economaidd	
2	Gwrthlodi	
3	Trosedd ac Anhrefn	
4	Amgylcheddol	
5	Cydraddoldebau	
6	Cytundebau Canlyniad	
7	Arall	

F - Atodiadau:

1. Papur Briffio – Blaenoriaethau GT 360 Hydref 2016
2. Moderneiddio'r Rheilffyrdd yn Ardaloedd Gogledd Cymru a Merswy – Dyfrdwy

FF - Papurau Cefndir (cysylltwch os gwelwch yn dda gydag awdur yr Adroddiad am unrhyw wybodaeth bellach):

--



PAPUR BRIFFIO – BLAENORIAETHAU GT360
HYDREF 2016

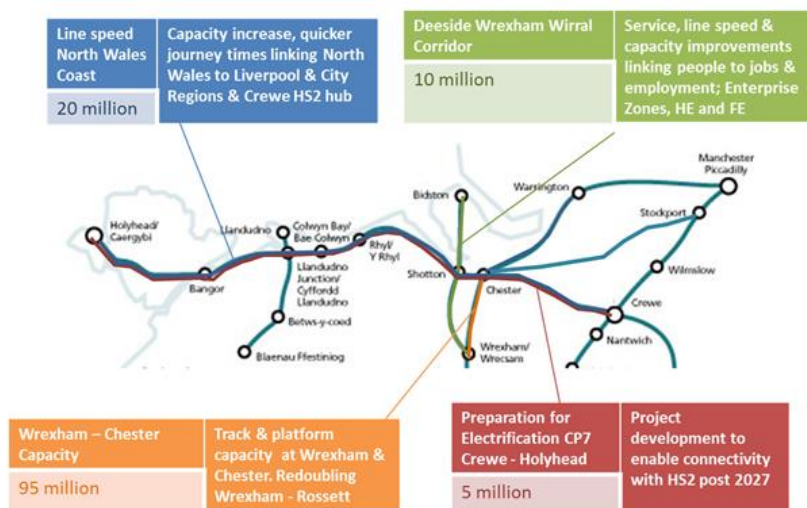
Mae ymgyrch GT360 wedi nodi blaenoriaethau allweddol i helpu i ddiffinio’r ceisiadau nesaf i’r llywodraeth a diwydiant. Mae’r blaenoriaethau hyn yn ymdrin â’r gwelliannau isadeiledd mae eu hangen i ddatgloi’r rhwydwaith isranbarthol ac â gwelliannau i wasanaethau sy’n ofynnol wrth adnewyddu masnachfreintiau.

Mae Growth Track 360 wedi ymrwymo i’r nod hirdymor o drydaneiddio a chysylltiadau â Chanolfan Crewe ac HS2. Un o’r pwyntiau llobio allweddol o hyd yw mwy o wasanaethau HS2 i Crewe gyda’r potensial am wasanaethau hirdymor i Gaergybi, sy’n gydnaws â gwasanaethau clasurol, sydd yn y bôn felly’n golygu trydaneiddio.

Llywodraethu

Mae Tasglu Rheilffyrdd Trawsffiniol Gogledd Cymru a Merswy-Dyfrdwy wedi sefydlu a gwreiddio strwythur llywodraeth ar gyfer rhaglen GT360 (Atodiad A). Mae hwn yn darparu arweinyddiaeth wleidyddol a strategol ynghyd â datblygiad prosiect technegol gyda diwydiant yng Ngrŵp Diwydiant Growth Track.

Prosiectau Isadeiledd Blaenoriaethol i’w cynnwys wrth gynllunio CP6 – £130 miliwn



Mae’r gyfres hon o welliannau isadeiledd wedi ei nodi yn astudiaeth Llwybr Cymru a’r Gororau a bydd yn helpu i ddarparu’r catalydd am dwf. Bydd y gwelliannau hyn yn caniatáu mwy o gapasiti ar wasanaethau gyda theithiau cyflymach ac yn cynnig y cam cyntaf tuag at newidiadau trawsffurfiol o fewn yr economi drawsffiniol. Mae angen y prosiectau isadeiledd cychwynnol hyn i alluogi cyflenwi gwasanaethau gwell.

Tabl Manwl o Welliannau Isadeiledd sy'n cael Blaenoriaeth

Gwella Rheilffordd Heddiw (Cynllun Cychwynol Diwydiant)		
Prosiect	Amcangyfrif o'r Gost	Sylwadau / Manteision
<p>Capasiti Wrecsam – Caer</p> <ul style="list-style-type: none"> • Capasiti'r cletrau a'r platfform yng Ngorsaf Caer • Capasiti'r cletrau a'r platfform yng Ngorsaf Gyffredinol 	<p>£40 miliwn</p> <p>£10 miliwn</p>	<p>Tri phrosiect cysylltiedig sy'n cyfuno:</p> <p>Isadeiledd cletrau a signalau pellach gyda mwy o gapasiti yng Ngorsafoedd Cyffredinol Caer a Wrecsam, sydd i gyd yn hanfodol i alluogi twf gwasanaethau a gwella cysylltedd â Phwerdy'r Gogledd a</p>

Wrecsam • Ailddyblu Wrecsam - Yr Orsedd	£45 miliwn	rhanbarthau eraill.
Capasiti'r Rheilffyrdd yn Cefnogi Twf Economaidd		
Gwella Cyflymder y Llinell Gaergybi i Warrington / Crewe	£20 miliwn	Capasiti a lleihau amser teithiau gan gysylltu Gogledd Cymru, Caer, â Rhanbarthau Dinesig Manceinion a Lerpwl a Chanolfan HS2 Crewe
Coridor Glannau Dyfrdwy – Wrecsam – Cilgwri • Gwelliannau Wrecsam Bidston • Canolfan Shotton	£10 miliwn	Gwelliannau i wasanaethau, cyflymder a chapasiti'r llinell gan gysylltu Parthau Menter, darpariaeth Addysg Uwch ac Addysg Bellach a'r boblogaeth
Prosiect Galluogi HS2		
Paratoi am Drydaneiddio CP7 Gwaith paratoi am gyflawni Trydaneiddio CP7 – Warrington / Crewe – Caergybi	£5 miliwn	Arian i gynnal gwaith datblygu tuag at drydaneiddio er mwyn sicrhau y gall gwasanaethau Gogledd Cymru a0 thrawsffiniol fanteisio'n llawn ar HS2 a galluogi gwasanaethau sy'n gydnaws â rhai clasurol ar ôl 2027.

Isafswm yr Ymrwymiadau Masnachfaint hanfodol i Wella Gwasanaethau

Patrymau gwasanaeth dwy ffordd sy'n darparu o leiaf 4 trên yr awr (tya) ar hyd arfordir Gogledd Cymru a 2 tya rhwng Wrecsam a Chaer drwy gyfuno trenau trwodd, cysylltu trenau yng Nghaer neu gysylltiadau cadarn i ddarparu cysylltedd:

- 1 tya gwasanaethau trwodd Caergybi / Bangor / Llandudno / Caer i Lundain (masnachfaint Inter City West Coast)
- 2 tya Arfordir Gogledd Cymru i Fanceinion - yn ddelfrydol, un o'r rhain yn wasanaeth cyflym (masnachfaint Cymru a'r Gororau)
- 1 tya Arfordir Gogledd Cymru i Gaer gan barhau i Birmingham Rhyngwladol neu Gaerdydd Canolog bob yn ail awr (masnachfaint Cymru a'r Gororau)
- 1 tya Arfordir Gogledd Cymru a Wrecsam i Lerpwl drwy Halton Curve (masnachfaint Cymru a'r Gororau)
- 2 tya rhwng Wrecsam a Bidston (masnachfaint Cymru a'r Gororau)

Ar gyfer gwasanaethau Arfordir Gogledd Cymru gallai pob yn ail drên weithredu naill ai o Gaergybi / Bangor / Llandudno i roi gwasanaeth cytbwys i bob cyrchfan.

Dull amgen fyddai cael gwasanaethau stopio ar hyd yr arfordir o Gaerdybi i Llandudno / Caer gan ganiatáu cyflymu gwasanaethau pellter hir drwy beidio â gorfod stopio ym mhob gorsaf canolraddol.

Dylai fod gan bob gorsaf o leiaf 2tya (Cyff. Llandudno i Gaer) ac 1 tya (Cyff. Llandudno i Gaerdybi).

Stoc Rholio

Dylai masnachfaint newydd Cymru a'r Gororau gynnwys strategaeth ar gyfer stoc rholio a ddylai fod:

Yn hyblyg – I osgoi defnyddio gormod o lwybrau trenau ar rannau prysur y rhwydwaith, gan ystyried cysylltu trenau mewn canolfannau. E.e. trên 2 gerbyd o Fangor yn ymuno â thrên 2 gerbyd o Llandudno yng Nghyff. Llandudno. Byddai trên 2 gerbyd arall o Wrecsam yn ymuno yng Nghaer gan ddarparu gwasanaeth 6 cherbyd i Fanceinion / Lerpwl ar yr adegau prysuraf.

Stoc rholio pellter hir i fod o leiaf 100 mya, gyda chyfleuster Diwifr ansawdd da, socedi plygiau a digon o fyrddau at ddefnydd busnes. Byddai stoc leol a stoc i gymudwyr yn cael eu trefnu'n wahanol.

Dewisiadau o ran Rheoli'r Fasnachfaint

Gallai'r fasnachfaint newydd gynnwys dewisiadau am reoli'r fasnachfaint yn fwy lleol er mwyn sicrhau cysylltiadau agos â chymunedau a defnyddwyr y rheilffyrdd. Byddai'n ddefnyddiol iawn cael cwmpas am uned rheoli lleol ar gyfer gwasanaethau "lleol / stopio" ar linell Arfordir y gogledd a rhwng Wrecsam - Bidston a Dyffryn Conwy. Gallai ystyriaethau rheoli lleol gynnwys

- Strategaeth ar gyfer tocynnau a phrisiau
- Marchnata
- Amserlen
- Mynnu mesurau gwella gan gynnwys meysydd parcio a chyfleusterau mewn gorsafoedd
- Mentrau i annog busnesau bach a chanolig a menter gymdeithasol

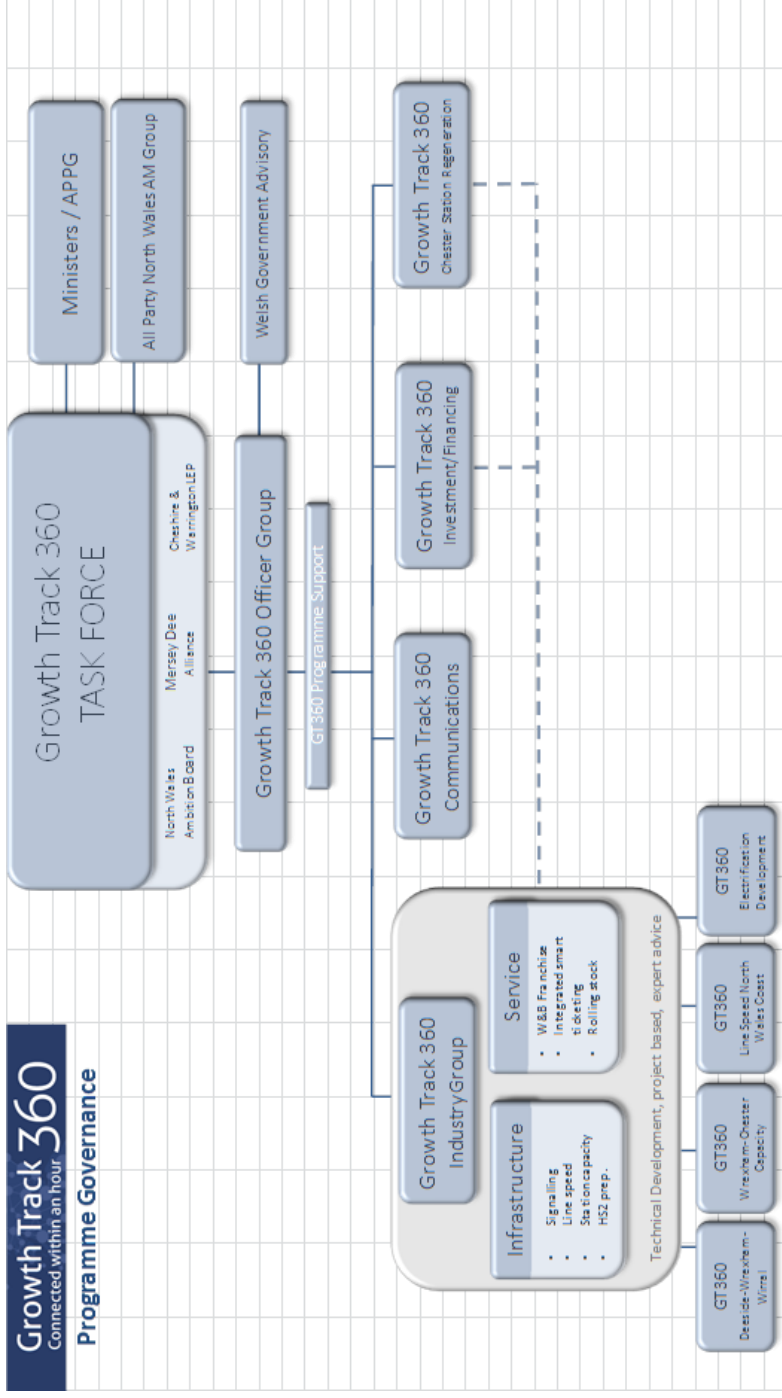
Mae hyblygrwydd i amrywio'r fasnachfaint a manyleb gwasanaethau i weddu i wasanaethau newidiol yn hanfodol. Os bydd y fasnachfaint yn estyn tu hwnt i'r cyfnod pan fydd HS2 neu drydaneiddio'n digwydd, dylai fod cwmpas am adolygiad sylfaenol o wasanaethau.

Atodiad A

Growth Track 360

Connected within an hour

Programme Governance



Moderneiddio'r Rheilffyrdd yn Ardaloedd Gogledd Cymru a Merswy – Dyfrdwy

Diben yr Adroddiad

Diben yr adroddiad hwn yw rhoi gwybod i aelodau etholedig am y gwaith sy'n cael ei wneud i sicrhau gwelliant y rhwydwaith rheilffyrdd yn Ardal Gogledd Cymru a Merswy Dyfrdwy, sut mae'n cael ei gynnal a chan bwy.

Mae'r adroddiad yn crynhoi'r cynigion am: -

- Fuddsoddiad yn isadeiledd y rheilffyrdd, fel signalau, cledrau a gorsafoedd sydd heb eu datganoli, ac felly'n gyfrifoldeb Network Rail ac Adran Drafnidiaeth y DU
- Gwelliannau i wasanaethau drwy adnewyddu Masnachfaint Cymru a'r Gororau sydd wedi ei datganoli i Lywodraeth Cymru o 2017 gynnar ymlaen

Ceir argymhellion ar sut gall y Cyngor fynegi ei gefnogaeth i Lywodraethau'r DU a Chymru dros y cynigion sy'n cael eu gwneud.

Mae dogfen ymgyrch Growth Track 360/Connected Within an Hour wedi ei hatodi er gwybodaeth.

Cefndir – Man Cychwyn ac Amcanion

Enwodd cynghorau Gogledd Cymru isadeiledd trafndiaeth gwael fel rhwystr i dwf economaidd adeg sefydlu Bwrdd Uchelgais Economaidd Gogledd Cymru yn 2011/2012 a rhoddwyd blaenoriaeth i ymgyrch i foderneiddio rhwydwaith rheilffyrdd y Gogledd. Mae Bwrdd Cynghrair Merswy Dyfrdwy hefyd wedi cydnabod ers tro byd bod isadeiledd trafndiaeth trawsffiniol yn faes gwaith blaenoriaethol a chytuno i gefnogi ymgyrch y Bwrdd Uchelgais. Y blaenoriaethau a nodwyd gan yr ymgyrch yw: -

- Trydaneiddio'r rheilffyrdd a gefnogir gan
- Wasanaethau cyflymach ac amlach i gysylltu Gogledd Cymru â Lerpwl a Manceinion a'u meysydd awyr.

Nod y pecyn o wasanaethau cyflymach, amlach i gyrchfannau sy'n gysylltiedig â pharthau cyflogaeth ynghyd â thrydaneiddio yw gwneud y rhwydwaith yn fwy cystadleuol gyda'r car preifat a chynorthwyo twf economaidd yn y rhanbarth.

Arweiniodd yr ymgyrch at uwchgynhadledd rheilffyrdd yn Nhachwedd 2015 a fynychwyd gan Weinidog Llywodraeth Cymru dros yr Economi a Thrafnidiaeth ar y pryd, Edwina Hart AC, Gweinidog Rheilffyrdd Llywodraeth y DU, Claire Perry AS ar y pryd, a Gweinidog Swyddfa Cymru, Alan Cairns AS, sydd erbyn hyn yn Ysgrifennydd Gwladol Swyddfa Cymru.

Cyflawniad mawr oedd dod â'r tri gweinidog ynghyd ac uno Gweinidogion Llywodraethau'r DU a Chymru mewn cefnogi gwella Rhwydwaith Rheilffyrdd Gogledd Cymru.

Eu cyngor i Ogledd Cymru, Cynghair Merswy Dyfrdwy (MDA) a Phartneriaeth Menter Leol Swydd Caer a Warrington (C&WLEP) oedd dod ynghyd i ymgyrchu dros welliannau i'r rhwydwaith rheilffyrdd gan fod y Rhwydwaith yn croesi ffiniau gweinyddol ac yn gwasanaethu economi drawsffiniol weithredol.

Gan hynny, arweiniodd yr Uwchgynhadledd Rheilffyrdd at greu Tasglu Rheilffyrdd trawsffiniol i symud ymlaen ag ymgyrch i foderneiddio rhwydwaith rheilffyrdd Gogledd Cymru a Merswy Dyfrdwy a gwella ei gysylltedd â Gogledd-orllewin Lloegr a rhwydwaith rheilffyrdd ehangach y DU.

Tasglu Rheilffyrdd Gogledd Cymru a Merswy Dyfrdwy

Mae Tasglu Rheilffyrdd Gogledd Cymru a Merswy Dyfrdwy yn dod â chynrychiolwyr ynghyd o Fwrdd Uchelgais Economaidd Gogledd Cymru, Cynghair Merswy Dyfrdwy, Partneriaeth Menter Leol Swydd Caer a Warrington a Merseytravel ynghyd â chynrychiolwyr busnes o Ogledd Cymru a Swydd Caer.

Mae gan y Tasglu Rheilffyrdd gefnogaeth wleidyddol Llywodraeth Cymru a arweiniodd y ffordd wrth noddi sefydlu'r Tasglu er mwyn uchafu'r gefnogaeth dros foderneiddio isadeiledd rheilffordd Gogledd Cymru drwy ei gysylltu â chysyniad Pwerdy'r Gogledd a harneisio cefnogaeth wleidyddol am fuddsoddiad yng Ngogledd Cymru o'r tu allan i Gymru.

Croesawodd Adran Drafnidiaeth y DU ffurfio'r Tasglu a'i gynghori i weithio ar dempled a ddatblygwyd gan "Norwich in 90" a lwyddodd i sicrhau cefnogaeth dros welliannau i linell Great Eastern o Liverpool Street yn Llundain i Norwich yn Norfolk.

Ffocws cyngor yr Adran Drafnidiaeth oedd sicrhau cefnogaeth eang y cyhoedd a byd busnes am set o welliannau cydlynus a realistig, dan arweiniad gwleidyddion ymrwymedig, lleol.

Aeth y Tasglu ati felly i lobio am fuddsoddiad yn y rheilffyrdd yn ardal Gogledd Cymru a Merswy Dyfrdwy drwy roi'r achos dros fuddsoddi mewn cyd-destun economaidd trawsffiniol llawer ehangach a cheisio cefnogaeth busnes, y cyhoedd a gwleidyddion am welliant.

Un o'r camau allweddol wrth ehangu cefnogaeth am fuddsoddiad oedd ffurfio Grŵp Holl-bleidiol Seneddol Merswy Dyfrdwy a Gogledd Cymru yn San Steffan. Mae'r grŵp yn uno Aelodau Seneddol y meinciau cefn o bob plaid sy'n cynrychioli etholaethau yng Ngogledd Cymru, Cilgwri a Swydd Caer yn ogystal ag Arglwyddi am Oes sy'n eistedd yn Nhŷ'r Arglwyddi sy'n gysylltiedig â'r ardal.

Mae'r grŵp yn egniol wrth lobio Gweinidogion a'r Diwydiant Rheilffyrdd ac wedi dod â mater buddsoddi yn Rhwydwaith Rheilffyrdd Gogledd Cymru a Merswy Dyfrdwy i sylw'r Canghellor ar y pryd George Osborne AS a dderbyniodd ddirprwyaeth o Dasglu'r Rheilffyrdd a'r Grŵp Holl-bleidiol yn Ebrill 2016. Roedd y cyfarfod hwnnw o gymorth i agor y posibilrwydd o Fargen Twf ar gyfer Gogledd Cymru y mae Bwrdd Uchelgais Economaidd Gogledd Cymru wrthi'n gweithio arni ar ran chwe chyngor Gogledd Cymru.

Growth Track 360/Connected Within an Hour

Mae'r Tasglu Rheilffyrdd wedi cyhoeddi ei brospectws ar gyfer buddsoddi yn rheilffyrdd ardaloedd Gogledd Cymru a Merswy Dyfrdwy mewn adroddiad o'r enw "Growth Track 360" sydd hefyd yn cwmpasu'r gefnogaeth gyffredinol yn y rhanbarthau cyfunol dros y cynigion sydd ynddo.

Mae'r is-bennawd "Connected within an Hour" yn disgrifio'r dyhead i gael gwasanaethau amlach a chyflymach a fydd yn cysylltu cymunedau a pharthau cyflogaeth allweddol ac yn cynnig cludiant cyhoeddus fel dewis realistig ar gyfer cymudo mewn ardal lle mae'r rhan helaethaf o deithio i'r gwaith yn digwydd mewn ceir a lle mae gan y rheilffordd un o'r cyfrannau isaf ar gyfer cymudo yn y Deyrnas Unedig.

Mae economi drawsffiniol Gogledd Cymru ac ardal Merswy Dyfrdwy yn rhedeg ar hyd echelin Dwyrain-Gorllewin. Ym marn busnes, mae'n hanfodol bod gan Gogledd Cymru ac ardal Merswy Dyfrdwy fynediad da i Fanceinion, Lerpwl a'u meysydd awyr, yn arbennig Manceinion.

Mae'r Diwydiant Twristiaeth yn cefnogi Growth Track 360 yn gryf hefyd, gan ei weld yn ddull posibl o gynyddu niferoedd ymwelwyr i'r rhanbarth o ddinasoedd mawr Prydain ac o dramor drwy gyfrwng meysydd awyr Manceinion a Lerpwl.

Hefyd bydd gwella'r cysylltiadau rhwng y dwyrain a'r gorllewin yn gwella cysylltedd rhwng y canolfannau cyflogaeth canlynol: -

- Bangor, Wylfa/Ynys Môn, Llandudno a'r Parthau Menter yng Ngogledd-orllewin Cymru (Ynys Môn ac Eryri)
- Glannau Dyfrdwy (Parth Menter a Pharc Diwydiannol)
- Wrecsam – Tref ac Ystad Ddiwydiannol
- Caer – Dinas a Pharc Busnes
- Parth Menter Cheshire Science Corridor (gan gynnwys Porth Ellesmere)
- Penbedw – Parth Menter Wirral Waters
- Warrington
- Crewe

Mae gan yr economi drawsffiniol ehangach (Gogledd Cymru, Gorllewin Swydd Caer a Chaer a Chilgwri) werth ychwanegol gros o £25bn a'r potensial i ddyblu'r gwerth hwnnw i £50bn. Mae angen buddsoddi yn y rheilffyrdd i alluogi'r twf hwn.

Elfennau allweddol Growth Track 360 yw: -

- Buddsoddiadau tymor byr yn yr Isadeiledd Rheilffyrdd i alluogi gwasanaethau amlach a chyflymach sy'n cysylltu parthau cyflogaeth a chanolfannau twristaidd â chanolfannau poblogaeth.
- Gwasanaethau amlach a chyflymach i ddinasoedd allweddol (Llundain, Manceinion, Lerpwl, Meysydd Awyr Manceinion a Lerpwl, Leeds, Caerdydd a Birmingham drwy Gaer) i'w cyflawni drwy sicrhau bod Masnachfaint newydd Cymru a'r Gororau yn Barod Am HS2 erbyn 2027, sy'n gofyn am drydaneiddio o Crewe i Gaerdybi.
- Tystiolaeth o gefnogaeth eang o du busnes, y cyhoedd a gwleidyddion am y rhaglen fuddsoddi arfaethedig.

Yna mae angen i wasanaethau rheilffyrdd gwell gael eu cefnogi gan gyfleusterau gwell mewn gorsafoedd, fel parcio, Teledu Cylch Cyfyng a gwasanaethau bws cysylltiedig er mwyn galluogi mynediad gwell i'r rhwydwaith.

Yn Barod am HS2 – Trydaneiddio erbyn 2027

Mae Adran Drafnidiaeth y DU o'r farn bod yr achos presennol dros drydaneiddio llinell Gogledd Cymru (Crewe i Gaerdybi) yn gymharol wan. Cost bresennol trydaneiddio yw tuag £800m a phrin y byddai ei fanteision yn talu am ei gost dros gyfnod o 60 mlynedd.

Yn ogystal, mae costau Rhaglen Fuddsoddi Network Rail wedi bod yn sylweddol uwch na'r bwriad yng Nghyfnod Rheoli 5 (CP5) hyd at 2018/19. Mae hyn yn golygu bod llawer o'r gwaith a drefnwyd ar gyfer CP5 wedi ei ail-gostio erbyn hyn a'i ad-drefnu ar gyfer CP6 sef 2019/20 i 2024/25.

Mae'r Adran felly wedi cynghori'r Tasglu i ddatblygu pecyn o fuddsoddiad isadeiledd tymor byr â chost cymharol isel, a fydd, o'i gysylltu â gwasanaethau gwell (cyflymach ac amlach ac yn uniongyrchol i barthau cyflogaeth) o Fasnachfreintiau Cymru a'r Gororau a West Coast Inter City, yn arwain at fwy o ddefnydd ar y rheilffyrdd yn yr ardal. Yna, yn raddol, bydd y defnydd uwch yn gwella'r achos busnes dros drydaneiddio ymhen amser.

Mae'n annhebygol felly y bydd trydaneiddio llinell Gogledd Cymru Crewe i Gaerdybi yn cael ei gynnwys yn CP6.

Serch hynny, mae dod yn hanfodol wedyn: -

- Cwblhau trydaneiddio Gogledd Cymru, (Crewe – Caer – Caerdybi) yn CP7 cyn i wasanaethau HS2 i Crewe gychwyn.
- Gwella gwasanaethau yn arbennig drwy Adnewyddu Masnachfaint Cymru a'r Gororau a fydd hefyd yn mynnu arian refeniw ychwanegol gan yr Adran Drafnidiaeth i gefnogi twf yn y fasnachfaint ddatganoledig.

Gwelliannau Tymor Byr

Mae angen i welliannau tymor byr gael eu darparu yng Nghyfnodau Rheoli Rheilffyrdd (CP) 5 (presennol i 2018/19) a (CP) 6 (2019/20 i 2024/25).

Cost y rhaglen y bydd y Tasglu yn chwilio amdani yn Natganiad Hydref ar gyfer CP6 a'i hariannu gan Lywodraeth y DU yw £130m: -

Gwella Rheilffordd Heddiw – Capasiti Wrecsam a Chaer (£95m)

- Uwchraddio Gorsaf Caer i alluogi mwy o wasanaethau o Ogledd Cymru i Lerpwl a Manceinion ac i ddarparu am drydaneiddio i Ogledd Cymru yn y dyfodol £40m
- Ailddyblu llinell Yr Orsedd i Wrecsam (cwblhau'r rhaglen ailddyblu o Gaer i Wrecsam) £45m
- Capasiti Gorsaf Wrecsam £10m

Capasiti'r Rheilffyrdd yn Cefnogi Twf Economaidd (£30m)

- Gwella cyflymder y llinell a chapasiti Caergybi i Crewe £20m (Mae buddsoddiadau yn y rhwydwaith sy'n gwella cyflymder, yn cynyddu nifer y gwasanaethau sy'n gallu defnyddio llinellau Gogledd Cymru ac yn lleihau terfynau cyflymder, fel gosod signalau newydd, pomprennau yn cymryd lle croesfannau i gerddwyr ac ati yn rhag-amod hanfodol ar gyfer trydaneiddio.)
- Gwelliannau Wrecsam Glannau Dyfrdwy Cilgwri a Chanolfan a Shotton £10m (Gwella Llinell Wrecsam – Bidston/Penbedw)

Yn Barod am HS2 (£5m)

- Costau Datblygu prosiect cwmpasu a pharatoi am drydaneiddio Llinell Gogledd Cymru Crewe – Caergybi erbyn 2027 £5m

Rhaid i Halton Curve, cynllun sydd eisoes wedi ei ymrwymo, sy'n galluogi gwasanaethau o Ogledd Cymru i Lerpwl Lime Street drwy Gaer, gael ei ddarparu ochr yn ochr â'r gwelliannau mae'r Tasglu yn eu ceisio.

Adnewyddu Masnachfaint Cymru a'r Gororau

Bydd y Fasnachfaint newydd yn cychwyn yn 2018 a chaiff ei hariannu a'i phennu gan Lywodraeth Cymru. Bydd lefel y cyllid yn cael ei phenderfynu i raddau helaeth gan ddatganoli arian o Adran Drafnidiaeth y DU a bydd angen iddi gydnabod y cynnydd mewn defnydd uwchben y fasnachfaint gychwynol "dim twf".

Mae'r gwelliannau isadeiledd sy'n cael eu ceisio yn CP6 yn gysylltiedig yn uniongyrchol â'r gwasanaethau mae'r Tasglu yn eu henwi i Lywodraeth Cymru eu cynnwys yn y Fasnachfaint.

Rhoddir manylion patrwm gwasanaethau ar dudalen 16 dogfen Growth Track 36: -

- 2 x tya Arfordir Gogledd Cymru i Fanceinion – yn ddelfrydol un o'r rhain yn wasanaeth cyflym
- 1 x tya Wrecsam i Fanceinion
- 1 x tya Arfordir Gogledd Cymru / Wrecsam i Lerpwl via Halton Curve
- 1 x tya i Gaerdydd / Birmingham Rhyngwladol fel sy'n bodoli nawr
- 1 x tya i Crewe
- 2 x tya ar Wrecsam – Bidston

Stoc rholio pellter hir i fod o leiaf 100 mya, gyda chyfleuster Diwifr ansawdd da, socedi plygiau a digon o fyrddau at ddefnydd busnes. Byddai stoc leol a stoc i gymudwyr yn cael eu trefnu'n wahanol.

Hefyd dylai'r fasnachfaint newydd alluogi trefniadau rheoli newydd ar gyfer gwasanaethau lleol ar linellau Dyffryn Conwy a Wrecsam/Bidston a cheisio symleiddio trefniadau tocynnu.

Y Camau Nesaf

Bydd y Tasglu yn parhau i weithio'n agos gyda Llywodraeth Cymru a'r Adran Drafnidiaeth.

Mae'n hanfodol i gyflawni Rhaglen Growth Track 360 bod corff ymgynghorol y diwydiant rheilffyrdd yn cael ei sefydlu i weithio gyda'r Tasglu. Bydd hyn yn helpu i bennu cost cynigion a nodi manteision i'r economi ac i'r rheilffyrdd. Yn bwysicaf oll bydd yn helpu i gyd-drefnu buddsoddiad a gwasanaethau ar draws ffiniau gwleidyddol.

Bydd y Tasglu yn parhau i weithio gyda rhanddeiliaid rhanbarthol, gan gynnwys y cyrff sy'n ei noddi (NWEAB, MDA a C&WLEP) a'r cyhoedd yn economi Gogledd Cymru a Merswy Dyfrdwy i feithrin cefnogaeth dros fuddsoddi yn y rhwydwaith rheilffyrdd sy'n gwasanaethu rhanbarthau cyfun Gogledd Cymru a rhanbarthau dros y ffin.

Bydd y Tasglu yn gweithio gydag aelodau C&WLEP ac MDA i nodi buddsoddiadau cysylltiedig yn Swydd Caer a Chilgwri a fydd yn gwella'r achos economaidd dros fuddsoddi yn rhwydwaith rheilffyrdd Gogledd Cymru, yn arbennig o ran Canolfan HS2 Crewe yn Nwyrain Swydd Caer. Caiff y rhain eu cyfuno â chynigion presennol mewn diweddariadau i Raglen GT360 a fydd yn eu tro yn cael ei hadrodd i Gynghorau yn ardaloedd Gogledd Cymru a Merswy Dyfrdwy wrth iddynt gael eu datblygu.

Bydd y Tasglu yn ceisio nodi a chael cyllid i gynnal ei waith datblygu cynigion i wella buddsoddiad a gwasanaethau, wedi ei ategu gan waith lobio a chysylltiadau cyhoeddus.

Argymhellion

1. Mabwysiadu Growth Track 360 fel Rhaglen Gwella Rheilffyrdd y Cyngor
2. Ysgrifennu at Ysgrifenyddion Gwladol Llywodraeth y DU dros Swyddfa Cymru a Thrafnidiaeth gan roi cefnogaeth y Cyngor i Growth Track 360
3. Ysgrifennu at y Canghellor gyda chopïau at yr Adran Drafnidiaeth a Swyddfa Cymru i ofyn am ddarparu £130m i weithredu Rhaglen Tymor Byr Growth Track 360 yn Natganiad yr Hydref 2016 a Chyllideb 2017.
4. Ysgrifennu at Weinidog yr Economi a Thrafnidiaeth Llywodraeth Cymru ynghylch pennu'r Patrwm Gwasanaeth ar gyfer Gogledd Cymru a gynigir gan Growth Track 360 ym Masnachfaint newydd Cymru a'r Gororau.

Asesiadau o Effaith

Ariannol

Mae Growth Track 360 wedi cael ei ariannu drwy gyfraniadau gan gyrff sy'n cael eu hariannu gan Gyngorau fel Bwrdd Uchelgais Economaidd Gogledd Cymru a'r MDA.

Mae cynghorau wedi gwneud cyfraniadau uniongyrchol bach at yr ymgyrch dros y rheilffyrdd yn y gorffennol o £10k.

Nid yw unrhyw gyfraniadau uniongyrchol yn cael eu ceisio ar hyn o bryd, ond mae'n bosibl y gellid gofyn am gyfraniadau bach o hyd at £10k y cyngor yn y dyfodol, naill ai'n uniongyrchol neu drwy gyfrwng Bwrdd Uchelgais Economaidd Gogledd Cymru.

Economaidd

Mae buddsoddi yn y rheilffyrdd yn rhan o strategaeth i ddyblu GVA dros 20 mlynedd yn y daearyddiaethau cyfun, gan greu 70,000 o swyddi newydd o bosibl.

Mae Gogledd Cymru wedi mynegi Gweledigaeth am Dwf sy'n ceisio tyfu'r economi gan £7.2bn dros 15 mlynedd, cynnydd o 56% ar y £12.8bn GVA rhanbarthol presennol. Mae buddsoddi yn y rheilffyrdd yn rhan allweddol o alluogi'r weledigaeth honno.

Mae'n debygol y bydd buddsoddi yn y rheilffyrdd yn cynyddu twf economaidd ac yn cynnig cyfleoedd i gynyddu cyflogaeth yn y rhan fwyaf o Ogledd Cymru ac ardal Merswy Dyfrdwy.

Bydd buddsoddi yn y rheilffyrdd yn cefnogi strategaethau economaidd cynghorau dros dwf.

Cydraddoldeb

Bydd gwasanaethau rheilffyrdd gwell yn gofyn am stoc rholi newydd a fydd yn gwella mynediad pobl anabl i reilffyrdd.

Bydd gwasanaethau rheilffyrdd gwell yn cynnig cyfleoedd cyflogaeth newydd mewn rhai cymunedau difreintiedig, o'u cysylltu'n effeithiol â gwasanaethau bws cysylltiedig.

Bydd gwasanaethau rheilffyrdd a chyfleusterau gorsaf gwell yn cynyddu mynediad i wasanaethau trafnidiaeth.

Cynladwyedd

Mae teithio ar reilffyrdd yn llai niweidiol i'r amgylchedd na'r dull pennaf o deithio, sef y car modur preifat.

Nod Growth Track 360 yn gwneud y rheilffordd yn fwy cystadleuol â'r car modur preifat a chyflawni mân newid moddol o'r car i'r rheilffordd. Ar hyn o bryd, cyfran rheilffyrdd o gymudo yw tua 1%, sydd islaw cyfartaledd Cymru o 2% ac ymhell islaw'r hyn sydd wedi ei gyflawni yn ardal Merseyrail lle mae gwasanaethau mynych, hwylus a fforddiadwy yn arwain at gyfraddau o fwy na 10% mewn rhannau o'r dalgylch.

Yn y tymor hir, bydd Growth Track 360 yn gwella'r amgylchedd, yn arbennig pe bai trydaneiddio yn cael ei gyflawni.

Llesiant Cenedlaethau'r Dyfodol (yr Iaith Gymraeg)

Mae'r cynigion am Fuddsoddi mewn Rheilffyrdd yn gyson â gofynion egwyddorion cynladwyedd Deddf Cenedlaethau'r Dyfodol, gan weithio o blaid mwy o gydraddoldeb, llesiant economaidd a chymdeithasol a dyfodol carbon is.

O ran y Gymraeg, y bwriad yw y bydd rhwydwaith rheilffyrdd gwell yn galluogi pobl sy'n byw yn y rhanbarth ac sy'n siarad Cymraeg i gymudo'n haws i swyddi gwell drwy rwydwaith trafniadaeth gwell ac yn arbennig felly rheilffyrdd, heb orfod symud eu cartref allan o'u cymunedau Cymraeg.

Fel hyn, gobeithir y bydd mwy o bobl ifanc sy'n siarad Cymraeg yn aros yn y rhanbarth ac hefyd yn mwynhau mynediad i gyfleoedd cyflogaeth gwell tu allan i'w cymunedau cartref.